

Régaleuse PS 2015



PS
2015

PUISSANCE ET HAUTES PERFORMANCES

Il s'agit d'une machine construite conformément aux Normes STI « Loc&Pas » et EN 14033, puissante (500 CV) et ayant une masse importante (40 T) : deux caractéristiques en mesure de garantir des performances élevées en termes de traction, de travail (régalage 0-15 km/h, brossage 0-6 km/h) et de vitesse de marche/transfert (jusqu'à 100 km/h).

La PS2015 est équipée de 2 socs centraux pouvant être utilisés dans les deux sens de marche et de 2 socs latéraux complets pour le régalaage de la plate-forme.

Le coulissement longitudinal des socs centraux facilite le passage du ballast d'un côté à l'autre de la voie, en assurant ainsi une distribution constamment régulière et uniforme.

L'évacuation du ballast en excédent est assurée par une brosse spéciale muni de convoyeur à tapis, alors que des petites brosses garantissent le nettoyage des attaches et des rails.

La réduction des poussières pendant le traitement du ballast est garantie par une puissante installation de nébulisation.

FIABILITÉ

Les principaux composants, issus de grandes marques, garantissent une fiabilité dans le temps.

CONFORT ET CONTRÔLE

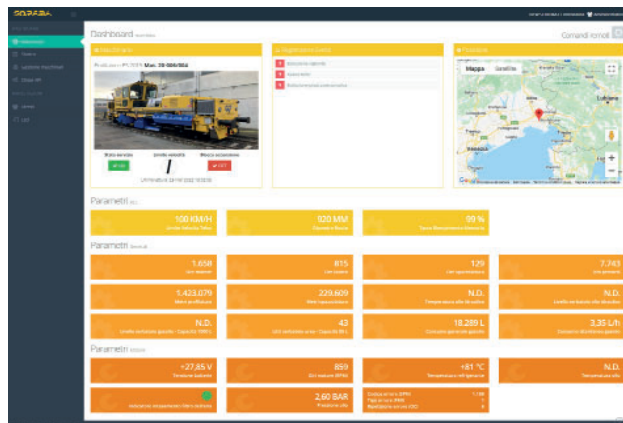
Cabine climatisée et insonorisée, interface homme-machine simple et intuitive ainsi qu'une visibilité directe optimale des organes de travail depuis la cabine.

En outre, il est possible de contrôler très facilement le mouvement des socs latéraux à l'aide d'un seul manipulateur proportionnel.



ENTRETIEN 4.0

Entretien facile grâce au capot coulissant qui permet d'avoir un accès facile et immédiat aux différents groupes moteur/coupleur/pompes hydrauliques pour les opérations d'entretien programmées et extraordinaires.



La connexion au serveur OTM de New Sorema assure la surveillance constante de la machine (état de service, position GPS, heures de travail, etc.) en permettant ainsi d'établir un calendrier optimisé de l'entretien.

Depuis le serveur OTM il est en outre possible de télécharger les informations pour une analyse successive ou pour établir des graphiques et des statistiques.

PS
2015

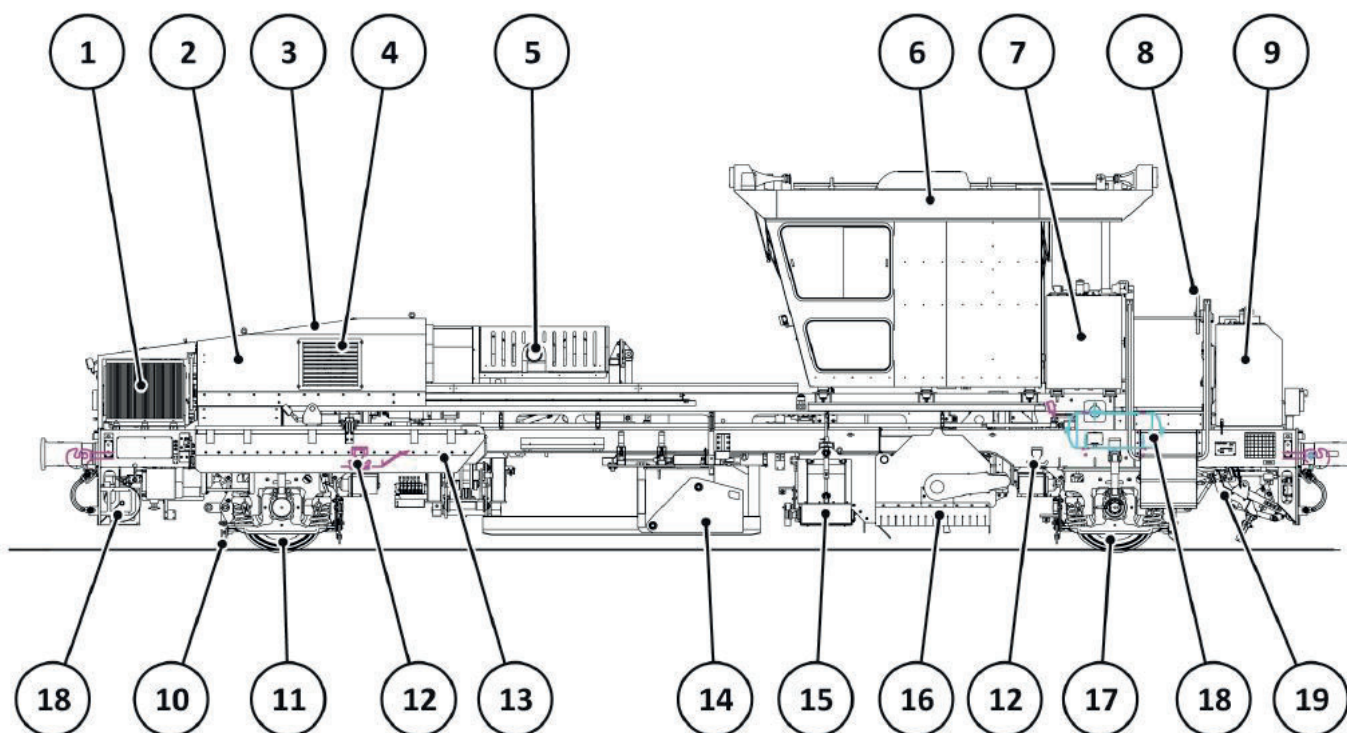
La machine se compose de :

- Châssis en structure d'acier électrosoudé.
- Chaque extrémité de la machine est équipée de tampons, crochets de traction et tendeurs d'attelage conformes selon STI « Loc&Pas », robinets de tête et demi-accouplements
- Ponts de traction de 22,5 t avec réducteur et déclencheur
- Roues monobloc
- Suspensions type S2000 à ressorts hélicoïdaux
- Moteur Diesel Deutz TCD 12,0 V6 Stage V (360 kW à 1900 tr/min)
- Capot coulissant pour faciliter les opérations d'entretien sur le moteur et le groupe pompes hydrauliques
- Traction hydrostatique Danfoss sur les deux essieux
- Pompes oléohydrauliques pour les équipements
- N. 2 socs centraux pouvant être utilisés dans les deux sens de marche, avec manutention longitudinale indépendante
- N. 2 socs latéraux complets pour le réglage bidirectionnel du ballast
- Brosse pour ligne et aiguillages avec convoyeur à bande pour l'évacuation du ballast en excédent
- Installation de nébulisation pour la réduction des poussières pendant le travail
- Petites brosses pour le nettoyage des attaches
- Petites brosses pour le nettoyage des rails
- Circuit oléohydraulique avec soupapes proportionnelles
- Circuit pneumatique pour freinage direct et indirect-automatique Knorr/Oerlikon
- Circuit pneumatique pour les services
- Frein de stationnement à volant, pouvant être actionné depuis la passerelle
- Cabine insonorisée et climatisée
- Circuit électrique de contrôle et commande
- Enregistreur d'évènements et de surveillance HaslerRail Teloc 2520

- Routeur pour dialogue bidirectionnel à distance
- Système d'éclairage pour travail de nuit
- Système de signalisation sonore

Caractéristiques techniques

Longueur hors tampons	14.200	mm
Largeur maxi.	3.080	mm
Hauteur maxi. (de f.s.r.)	4.178	mm
Empattement	9.000	mm
Écartement	1.435	mm
Diamètre des roues	920	mm
Poids	40.000	kg
Charge par essieu	20.000	kg
Vitesse maxi. en convoi	100	km/h
Vitesse maxi. en circulation autonome	100	km/h
Pente maxi. franchissable	34	‰
Pente d'immobilisation	40	‰
Rayon mini. d'entrée en courbe	150	m
Phase de travail		
Production (brossage)	~ 4	km/h
Vitesse maxi. en 1ère vitesse	9	km/h
Vitesse maxi. en 2ème vitesse	20	km/h
Phase de transfert		
Vitesse maxi. en 1ère vitesse (lente)	7	km/h
Vitesse maxi. en 1ère vitesse (rapide)	22	km/h
Vitesse maxi. en 2ème vitesse	100	km/h



Principaux éléments de la machine

1	Réservoir d'huile circuit oléohydraulique	11	Essieu 1 (avant)
2	Coupleur / Groupe pompes	12	Crochet de halage
3	Capotage coulissant	13	Soc latéral
4	Moteur Diesel	14	Soc central
5	Tuyau d'échappement	15	Convoyeur à tapis pour évacuation du ballast
6	Cabine de conduite et de travail	16	Brosse
7	Réservoir de carburant	17	Essieu 2 (arrière)
8	Frein à main	18	Réservoirs d'air comprimé
9	Réservoir d'eau	19	Groupe de nettoyage des attaches
10	Chasse-pierres		

PS 2015

Enregistreur d'évènements et de surveillance



Panneau des commandes et contrôles de conduite



**Siège du conducteur pivotant
en fonction du sens de marche**



**Console des commandes
et contrôles de travail**



Siège pour l'agent d'escorte



**Poste opérateur
commandes des socs**



NEW SOREMA FERROVIARIA SPA

Siège légal : Piazza Monsignor Almici, 15 - 25124 BRESCIA (BS) - Italie

Bureaux et Atelier : Via Silvio Ferrari, 3 - 15057 TORTONA (AL) - Italie

Tél. +39.0131.1858460 - Fax +39.0131.1858461

www.soremaferroviaria.com - mail : info@soremaferroviaria.com

Member of C1SQ Federation



PS 2015